

Mbinu za kukabili/kuzuia Ugonjwa wa kuungua kwa majani :

- i.** Tumia mbegu zenye ukinzani
- ii.** Usitumie kiasi kikubwa cha mbolea za naitrojeni kuliko ilivyopendekezwa kitaalamu
- iii.** Hakikisha usafi wa shamba kwa kuondoa magugu ambayo ni maficho ya vimelea, fukia masalia yote ya mavuno na maotea ya mpunga ambayo huwa vyanzo vya vimelea (bakteria)
- iv.** Weka shamba katika hali ya usafi. Ondoa magugu yote yanayoweza kuwa maficho (mazalia) ya bakteria. Lima kufukia masalia ya mimea yampungwa na mipunga inayoota baada ya kuvuna ambayo inaweza kutunza vimelea vya bakteria
- v.** Tengeneza njia za kutolea maji wakati wa mafuriko
- vi.** Tumia viuatilifu vinavyopendekezwa kitaalamu

4. Baka kahawia (Rice Brown Spot)

Ugonjwa wa baka kahawia unasababishwa na kimelea kuvu (fangasi) aitwaye *Bipolaris oryzae* (*Cochliobolus miyabeanus*). Dalili za ugonjwa huu zinatofautiana. Mabaka yakiwa bado madogo ni kahawia iliyokolea (brown) wakati mabaka makubwa yana rangi kahawia iliyofifia au kijivu iliyozungukwa na kahawia inayokarbia kuwa nyekundu. Mabaka yenye umri mkubwa yana rangi ya njano inayong'aa inayozunguka baka la kahawia.

Ugonjwa wa baka kahawia husababisha kupungua kwa idadi ya masuke, idadi ya punje kwenye suke, uzito wa punje na kuongeza idadi ya mapepe. Upotevu wa mazao unaosababishwa na ugonjwa huu unatofautiana sana, kati ya 4 to 52 %.

Kwa kawaida ugonjwa huu hutokea katika mazingira ambayo kuna upungufu wa maji na hasa inapochagan-yika na kutokuwepo kwa uwiano mzuri wa virutubisho vya mimea ardhini na zaidi upungufu wa kirutubisho cha naitrojeni. Ugonjwa wa baka kahawia unazidi kutokea mara kwa mara na kuwa na uharibifu zaidi kadri ukame unavyokuwa ukitokea mara kwa mara. Ila ukame na umande mwingi ni mazingira yanayofaa kusababisha mlipuko mkubwa wa ugonjwa. Hali ya hewa ya unyevu mwingi (86-100%) na joto kati ya 20 hadi 26°C ni mazingira yanayofaa kutokea ugonjwa. Kimelea anayesababisha baka kahawia anaweza kuishi kwenye masalia ya zao la mpunga shambani.



Mbinu za kukabili/kuzuia Ugonjwa wa baka kahawia :

- i.** Tumia mbegu zenye ukinzani
- ii.** Zingatia matumizi sahihi ya mbolea
- iii.** Hakikisha shamba lina unyevu muda mwingi
- iv.** Weka shamba katika hali ya usafi
- v.** Ongeza rutuba ya shamba kwa kuongeza virutubisho kama "calcium silicate slag" yenye viwango vidogo vya silicon
- vi.** Tumia mbegu zisizo na maambukizi ya vimelea
- vii.** Tibu mbegu na maji moto (53-54° C) kwa dakika 10-12 kabla ya kupanda. Ili kuongeza ufanisi loweka mbegu kwenye maji baridi kwa saa 8 kabla ya kutibu kwa maji ya moto. Pia unaweza kutibu mbegu kwa kutumia viuma kuvu, kwa kuwa kuvu husika huenezwa kupitia mbegu

Kwa maelezo zaidi wasiliana na:
Meneja wa Kituo
TARI Dakawa
S.L.P 1892, Morogoro, Tanzania
Simu: (+255) 23 2934300,
Baruapepe: cmdakawa@tari.go.tz

Kimetayarishwa na:
Taasisi ya Utafiti wa Kilimo Tanzania
KITUO CHA DAKAWA



TAASISI YA UTAFITI WA KILIMO TANZANIA
(TARI)

MAGONJWA SUMBUFU
KATIKA ZAO LA MPUNGA



 @Tari tv

 @Tari Tanzania

 @tari

Utangulizi

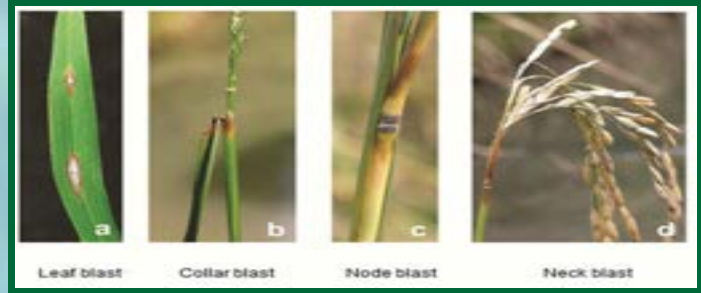
Kuongezeka kwa kipato cha mazao kunaotokana na matumizi ya mbegu mpya zilizoboreshwa na kutumia mbinu bora za kilimo. Udhhibiti wa visumbufu na magonjwa una mchango mkubwa sana kwenye kuongeza mavuno.

Magonjwa muhimu ya zao la mpunga Tanzania.

Magonjwa yanayosumbua zaidi kwenye kilimo cha mpunga ni :-

1. Ukungu mkuu (Rice blast)

Ukungu mkuu wa mpunga unasababishwa na vimelea aina ya kuvu (fangasi) aitwae *Magnaporthe oryzae* (*Pyricularia oryzae*). Dalili zake ni pamoja na mabaka ambayo huweza kutokea sehemu zote za mimea kama majani, pingili, suke, ala ya suke, shingo ya suke, vikonyo vinavyoshikilia punje na punje zenyewe. Majani huonesha mbabuko wa rangi ya kijivu katikati, kahawia pembeni na yanakuwa na umbo la kujisokota. Ugonjwa huu ni moja kati ya magonjwa ya mpunga yanayosumbua sana na unaweza kusababisha upotevu wa mvuno kwa kiasi cha asilimia 10 mpaka 30 na zaidi.



Mbinu za kukabili/kuzuia ugonjwa wa Ukungu:

- i. Kutumia mbolea ya Nitrogen(urea) kwa kiasi sahihi na kwa kuigawa ili kuweka kidogo kidogo mara nyingi
- ii. Tumia mbegu zenye ukinzani
- iii. Furisha maji shambani mara kwa mara iwezekanavyo
- iv. Safisha shamba na hasa kwa kuodoa mipunga pori, maotea na masalia ya majani ya mpunga baada ya kuvuna
- v. Tumia viuatilifu (fungicide)
- vi. Usisonganishe miche shambani
- vii. Tumia mbegu au miche safi ambayo haijaambukizwa
- viii. Tumia mzunguko wa mazao ulio sahihi

2. Kimyanga (Rice Yellow Mottle Virus (RYMV) disease)

Ugonjwa wa kimyanga husababishwa na virusi. Dalili zake ni michirizi, mchanganyiko wa rangi ya njano, kupoteza rangi halisi na umbo la jani, kupungua uwezo wa kupacha na hata kufa kwa mmea ulioathirika. Pia husababisha mapepe, masuke kupoteza umbo lake la kawaida. Kimyanga husambaa kati ya mimea ya mpunga na hata kwa mimea mingine kupitia njia mbali mbali lakini wasambazaji wakuu ni wadudu. Pia ugonjwa huu husambazwa na binadamu katika shughuli zake shambani. Kimyanga hakisambazwi kwa njia ya mbegu. Kimyanga huweza kusababisha upotevu mkubwa wa mazao kiasi kinachofikia asilimia 25 – 100.



WADUDU WASAMBAZAO UGONJWA WA KIMYAGA(RYMV)

Chrysomelid beetle
(Chaetocnema pulla)

Panzi
Short-horned grasshopper
(Oxya hyla hyla)

Maize ladybird
(Chnootriba similis) Thunberg

Mbinu za kukabili/kuzuia ugonjwa wa kimyanga :

- Hakuna dawa ya kuponya wala kuzuia ugonjwa huu
- i. Tumia mbegu zenye ukinzani (kama zipo)
- ii. Choma/ondoa magugu ambayo yanaweza kuwahifadhi wadudu wasambazaji
- iii. Ondoa mimea iliyoambukizwa na kuiteketeza (angalia usishike mimea isiyo na ugonjwa)
- iv. Usishike mimea mingine baada ya kushika mimea iliyoambukizwa
- v. Tumia vifaa visafi ambavyo havijagusa maeneo yenye ugonjwa
- vi. Tumia viuatilifu dhidi ya wadudu wasambazaji kama vile panzi
- vii. Tumia mbinu shirikishi (IPM). Mbinu hii inahusisha mchanganyiko wa baadhi ya mbinu kama; kuharibu masalia ya mimea, kuchelewesha kupanda kama una uhakika na umwagiliaji hii inasaidia kukwepa kipindi cha wadudu wengi wanaosambaza ugonjwa, kutumia mbegu zenye ukinzani na kutumia viuatilifu kuangamiza wadudu wanaosambaza ugonjwa

Angalizo

Ugonjwa hufananishwa sana na upungufu wavirutubisho ardhini mfano naitrojini (urea)

3. Ugonjwa wa mnyauko wa majani wa Bakteria (Bacterial Leaf Blight)

Ugonjwa huu husababishwa na bacteria ajulikanae kama *Xanthomonas oryzae* pv. *oryzae*. Chanzo cha ugonjwa kinaweza kuwa masalia yenye maambukizi shambani au mbegu zenye maambukizi. Ugonjwa huu unashamiri zaidi kwenye mazingira ya joto (25-34° C) na hali ya hewa yenye unyevu mwingi hasa ukiwa juu ya 70%, upepo mkali na mvua nyingi zinazoendelea. Matumizi ya kiasi kikubwa cha mbolea za naitrojini zinafanya mimea kuwa rahisi kushambuliwa. Ugonjwa unasababisha mimea kunyauka na kuwa njano na kukauka kwa majani. Huanza kujitokeza kwenye kingo za majani kwa kufanya michirizi ya kahawia na manjano. Michirizi hukatiza mishipa ya majani kadiri ugonjwa unavyoongezeka. Kadiri ugonjwa utakavyotokea mapema ndivyo kiwango cha uharibifu kinakuwa kikubwa. Upotevu wa mazao unaweza kufikia asilimia 70 kulingana na udhaifu wa aina ya mbegu ya mpunga.